

HANS ESCHENMOSER, STADTRAT WEINFELDEN

Projektanstoss

Weinfelden ist mit seiner Fernverkehrslinie Zürich–Romanshorn und seinen sieben S-Bahn-Linien die wichtigste Drehscheibe des öffentlichen Verkehrs im Kanton Thurgau. 2019 wurden die Bahnperrons verlängert und im Westen eine neue Personenunterführung erstellt. Das Bahnhofumfeld soll an diese neue Situation angepasst und damit Weinfelden als Zentrum weiter gestärkt werden. Seit dem Fahrplanwechsel 2018 besteht ein erweitertes Busangebot. Der neue Busbereich muss die

Anforderungen des Behindertengleichstellungsgesetzes erfüllen. Daher ist eine Erhöhung der Haltekanten für die Postautos nötig. Dazu gab es im Stadtparlament Weinfelden einen politischen Vorstoss, der eine Verbesserung der Strassenquerung im Bahnhofsbereich forderte. Auch kamen vermehrt Rückmeldungen aus der Bevölkerung, dass die Aufenthaltsqualität am Bahnhof Weinfelden verbesserungsfähig sei. Die Kantonsstrasse nördlich vom Bahnhof hat das Ende der Nut-



zungsdauer erreicht. Die Strasse muss in den nächsten Jahren erneuert werden. Mit der Aufwertung soll der Bahnhof nicht mehr nur Ankunfts- oder Abfahrtsort sein, sondern zu einem Areal werden, das zum Verweilen und zu Begegnungen einlädt.

RAFFAELE LANDI, KANTONALES TIEFBAUAMT, ABTEILUNGSLEITER PLANUNG UND VERKEHR

Projektbeschreibung

In enger Zusammenarbeit zwischen dem Tiefbauamt Thurgau und der Stadt Weinfelden wurde 2018 ein Betriebs- und Gestaltungskonzept (BGK) für die Neugestaltung des Bushofs sowie der Kantonsstrasse entlang des Bahnhofsareals entwickelt und der Bevölkerung von Weinfelden vorgestellt. Seit 2021 beschäftigt sich das beauftragte Planerteam aus den Fachrichtungen Verkehrsplanung, Freiraumplanung, Architektur und Ingenieurwesen intensiv mit den zukünftigen Begegnungsräumen am Bushof und Bahnhof Weinfelden. Die Änderung der Betrachtungsweise des Bahnhofsareals, weg von der längs liegenden Strassenachse hin zu einer Querverbindung in Richtung Stadtzentrum, eröffnet neue Möglichkeiten.

Das Projekt beinhaltet die folgenden baulichen Bestandteile:

- Kantonsstrasse: Die Lager-/Bahnhofstrasse wird im Bereich des Bahnhofs auf einer Länge von rund 250 m mit einer Tempo-30-Strecke signalisiert sowie einem befahrbaren Mehrzweckstreifen verkehrsberuhigt.

- Bushof: Für die Postautos werden fünf Haltekanten neu angeordnet und gemäss den Anforderungen des Behindertengleichstellungsgesetzes (BehiG) gestaltet. Zusätzlich wird der Wartebereich mit einer Stahlkonstruktion überdacht.
- Veloabstellplätze: Auf allen drei nördlichen Zugangsachsen zum Bahnhof sind neue Velounterstände vorgesehen. Im Bereich der bestehenden Personenunterführung Ost entsteht eine neue unterirdische Velostation mit rund 230 Abstellplätzen. Das Angebot an Abstellplätzen wird somit mehr als verdoppelt.
- Kommunales Strassennetz: Der Einlenker «Bahnhofstrasse» ist neu Fussgänger:innen und Velofahrenden vorbehalten. Die Einbahnstrasse «Pestalozzi-strasse» bleibt, aber die Fahr- richtung wird gedreht. Der öffentliche Raum mit der Kreuzung «Bahnhof-/Pestalozzi-/Schmidstrasse» wird umgebaut und verkehrsberuhigt. Weitere Anpassungen am kommunalen Strassennetz sind bisher nicht vorgesehen, werden aber in der nächsten Projektphase nochmals detailliert untersucht.



- Bahnhofplatz: Neu soll ein Bahnhofplatz entstehen, der mit einem besonderen Platzbelag hervorgehoben wird. Alle öffentlichen Aussenräume erhalten eine dichtere Bepflanzung und mehr versickerungsfähige Flächen.

Im Rahmen einer Vorprüfung im September 2022 durch das Tiefbauamt Thurgau, die Abteilung öffentlicher Verkehr Thurgau, Post-Auto, SBB, Pro Velo Thurgau und Pro Infirmis Thurgau wurden alle Projektbestandteile grundsätzlich bestätigt. Bei einzelnen Themen wurde noch Optimierungspotential erkannt, das in der nächsten Projektphase aufbereitet wird.

Wie geht es weiter?

Die verschiedenen Interessengruppen und die Anwohner wurden früh in die Projektentwicklung eingebunden. Entstanden sind begrünte Räume und Plätze, die zum Verweilen – statt zu blossem Umsteigen – einladen. Es gibt genügend Wartezonen und Sitzgelegenheiten, die auch abends und in der Nacht beleuchtet sind. Der Bahnhofsbereich mit dem neuen Bushof erfährt eine angenehme Belebung. Weinfelden bleibt auch in Zukunft eine moderne und lebendige Stadt. Aktuell beträgt der Kostenanteil der Stadt Weinfelden rund 13,5 Mio. Fr. (inkl. MwSt., Genauigkeit +/- 20 %, Preisbasis 2022).

Wichtige Termine

19. April 2023, 19 Uhr	Infoveranstaltung, Rathaussaal
19. April – 8. Mai 2023	Mitwirkung durch Bevölkerung
15. Mai 2023	Projektberatung im Stadtparlament
Sommer 2023	Allfällige Projektergänzungen
22. Oktober 2023	Kommunale Abstimmung
2023 – 2024	Projektvertiefung zu einem Auflageprojekt
Herbst 2024	Öffentliche Projektauflage

Mitwirkung

Vom 19. April bis 8. Mai 2023 ist das Vorprojekt «Aufwertung Bahnhof Weinfelden» zur Mitwirkung freigegeben. Alle Interessierten sind eingeladen, sich zum Projekt zu äussern. Schauen Sie sich das Projekt an. Uns interessiert, was Ihnen an den geplanten Massnahmen gefällt oder was Ihrer Meinung nach fehlt oder geändert werden sollte. Die detaillierten Unterlagen zum Vorprojekt liegen im Bauamt an der Rathausstrasse zur Einsicht auf. Mitwirken können Sie schriftlich mit vorbereiteter Karte (liegt beim Bauamt auf) oder per E-Mail oder Online-Formular. Die Projektpartner freuen sich auf Vorschläge und Rückmeldungen.



Projektfilm
bahnhof-weinfelden.ch



Projektwebseite
bahnhof-weinfelden.ch

Begleitgruppe Stadtparlament



Claudio Votta

Der aktuelle Projektstand hat eine sehr hohe Qualität. Gestalterisch wie auch organisatorisch überzeugt mich der Entwurf und Weinfelden bekommt endlich eine ansprechende Bahnhofs-situation. Zudem bildet diese den Auftakt zur weiteren Entwicklung in der Innenstadt respektive des 'Dorfs'.



Alexandra Beck

Der Bahnhof Weinfelden ist eine zentrale Drehscheibe, ein Ort, an dem man sich trifft und wohl einer der wichtigsten Ausbaubereiche in Weinfelden. Investieren wir heute in unsere Zukunft und gestalten wir diese so, dass einerseits das «Eingangstor» am Bahnhof die Menschen einlädt, sich ins Zentrum unserer Stadt zu begeben und andererseits die Sicherheit aller Verkehrsteilnehmenden gewährleistet ist.



Martin Müller

Die neue Bahnhofs-gestaltung bringt viele Vorteile: Einen einfachen oberirdischen Weg zum Stadtzentrum über die temporeduzierte Lagerstrasse, grosszügige überdachte Bushaltestelle, übersichtliche Platzgestaltung mit viel Grün und vielen schattenspendenden Bäumen sowie genügende und zum Teil abschliessbare Veloabstellplätze.



Tobias Greminger

Der Bahnhof ist ein zentraler Ort der Stadt. Eine einladende Gestaltung zieht Leute an und spricht sich herum. Der erste Eindruck ist wichtig, wirkt sich auf die Attraktivität der Stadt aus, lädt zum Verweilen ein und stärkt das Einkaufs- und Gastronomieerlebnis.



Manuel Sturzenegger

Das vorliegende Projekt für die Aufwertung des Bahnhofs überzeugt mich in allen seinen Facetten. Den Planern ist es gelungen, Grünstrukturen, Plätze und Verkehr so zu kombinieren, damit eine adäquate Visitenkarte für das Ankommen und Begegnen in Weinfelden entstehen kann.



Stadt
WEINFELDEN

Bauamt | Rathausstrasse 2 | 8570 Weinfelden
Telefon 071 626 83 80 | bauamt@weinfelden.ch
www.weinfelden.ch

Auflage: 7'000 Stück
Titelbild & Gestaltung: Cinzia Graphic// Web// Design//
Druck: Thurgauer Tagblatt AG, Weinfelden



Aufwertung Bahnhof Weinfelden

INFOVERANSTALTUNG

Mittwoch, 19. April 2023, 19 Uhr
Rathausaal, Weinfelden

Übersicht über die geplanten Aufwertungen am Bahnhof Weinfelden

Mit dem Projekt «Aufwertung Bahnhof Weinfelden» entstehen ein Bushof und ein Bahnhofsbereich, die sowohl am Tag als auch am Abend, das Stadtzentrum mit neuem Leben erfüllen und den Anforderungen einer modernen Stadt gerecht werden. Unter dem Motto «Mehr als umsteigen» wird mit der Umgestaltung die Aufenthaltsqualität im öffentlichen Raum verbessert.



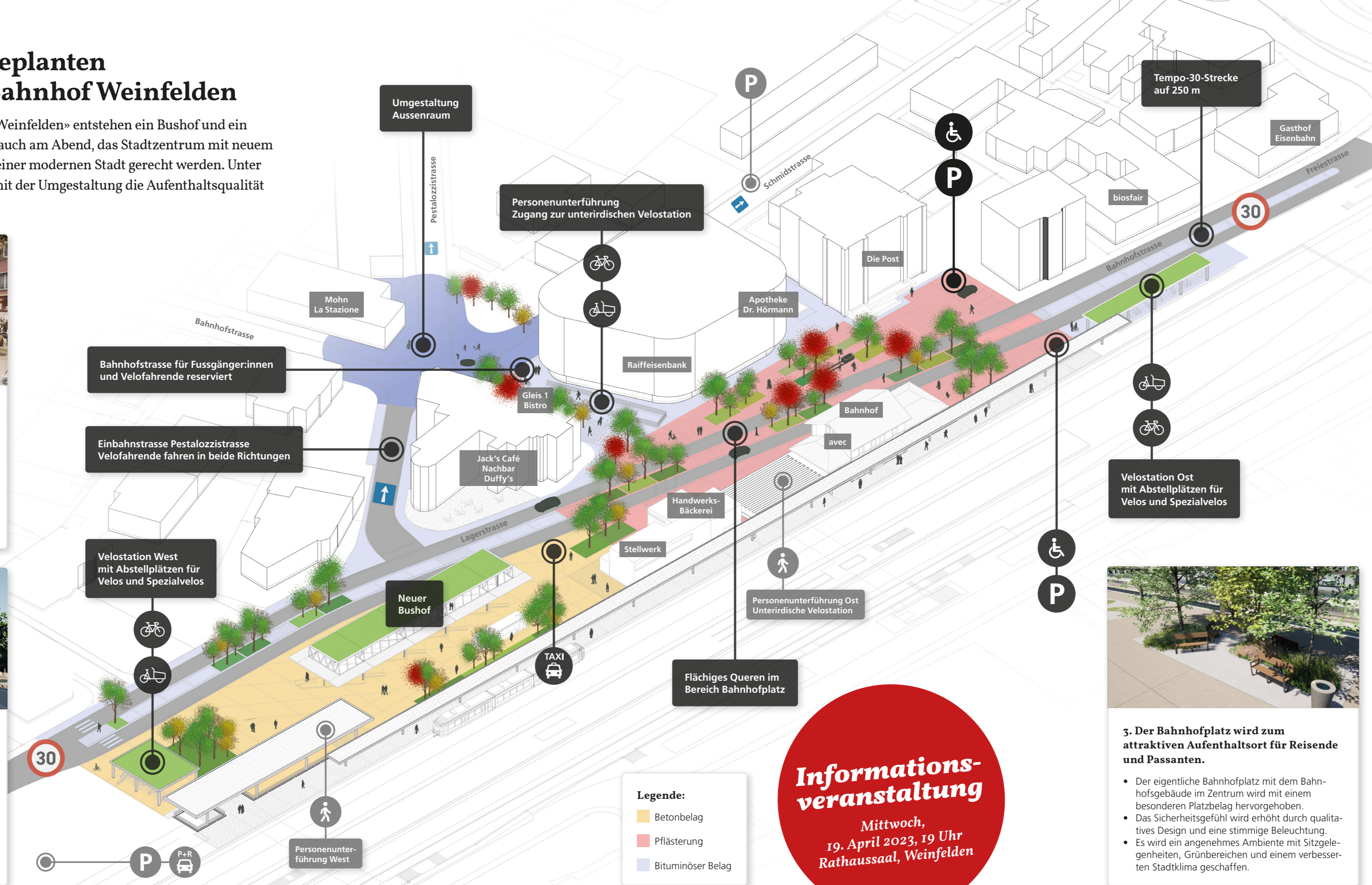
1. Der Bahnhof und der Stadtkern werden besser verbunden.

- Der öffentliche Raum zwischen der «Raiffeisenbank», «La Stazione» und dem «Gleis 1 Bistro» wird an den Bahnhofsraum angeschlossen und aufgewertet.
- Im Bereich der Personenunterführung Ost und den unterirdischen Velo-Abstellplätzen wird die Verbindung zwischen Bahnhof und Stadtkern gestärkt.



2. Der Bushof wird übersichtlich organisiert und überdeckt.

- Die Postautos erhalten einen eigenen Haltebereich. Dieser wird neu mit fünf Haltekanten übersichtlich organisiert.
- Ein grosszügiges Bushofdach überdeckt neu die Haltekanten und der Komfort für die Fahrgäste wird erhöht.
- Die autonome Benützung des öffentlichen Verkehrs für Personen mit eingeschränkter Mobilität wird wesentlich verbessert.



Legende:
 Betonbelag
 Pflästerung
 Bituminöser Belag

Informationsveranstaltung
 Mittwoch,
 19. April 2023, 19 Uhr
 Rathaussaal, Weinfelden



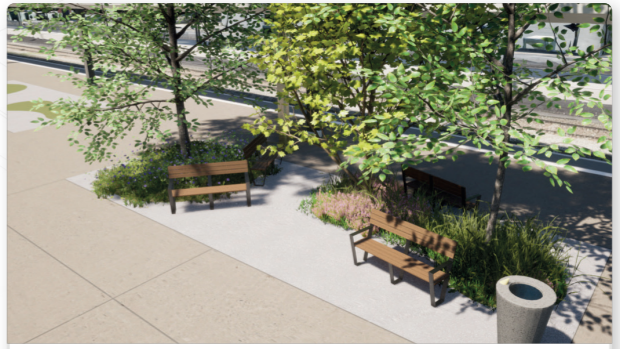
4. Die Ortsdurchfahrt integriert sich harmonisch in die innerstädtische Bebauung.

- Die Lager-/Bahnhofstrasse wird im Bereich des Bahnhofs auf einer Länge von 250 m mit einer Tempo-30-Strecke verkehrsberuhigt.
- Ein befahrbarer Mehrweckstreifen mit Bepflanzung verbindet die beiden Strassenseiten, erhöht die Sicherheit für Fussgänger:innen und ermöglicht ein oberirdisches Queren.
- Die gefahrenen Geschwindigkeiten aller Verkehrsteilnehmenden passen sich der innerstädtischen Situation an.



5. Der Bahnhof Weinfelden wird als Verkehrsdrehscheibe gestärkt.

- Direkter Zugang zu den Abstellplätzen für alle Velofahrenden (doppelte Anzahl Abstellplätze auf der Nordseite).
- Neue Anordnung der Kurzzeitparkplätze und der Bushaltekanten.
- Neue unterirdische Velostation mit Schliessfächern und Ladestationen für Elektro-Fahrräder bei der Personenunterführung Ost.



3. Der Bahnhofplatz wird zum attraktiven Aufenthaltsort für Reisende und Passanten.

- Der eigentliche Bahnhofplatz mit dem Bahnhofsgebäude im Zentrum wird mit einem besonderen Platzbelag hervorgehoben.
- Das Sicherheitsgefühl wird erhöht durch qualitatives Design und eine stimmige Beleuchtung.
- Es wird ein angenehmes Ambiente mit Sitzgelegenheiten, Grünbereichen und einem verbesserten Stadtklima geschaffen.

Projektfilm
bahnhof-weinfelden.ch

Projektwebseite
bahnhof-weinfelden.ch